

(4) 産業別就業者数の推移

産業別就業者数の推移をみますと、第1次産業の就業者人口は平成2年の681人(21.0%)から、15年後の平成17年には599人と減少し、その比率は20.5%となっています。

第2次産業も、平成2年の884人(27.2%)から、平成17年には619人(21.2%)に大幅に減少しています。

一方、第3次産業は、1,682人(51.8%)から15年後には1,695人(58.0%)と6.2ポイント増加しています。中でも「サービス業」は882人(27.2%)から1,161人(39.7%)へ12.5ポイントも増加しています。このことは、片品村の特徴である観光業関係のサービス業に従事している人の増加傾向を示しており、その一方で「運輸・通信業」は平成2年の238人(7.3%)から134人(4.6%)へ2.7ポイント減少しています。

片品村の産業別就業者数の推移

(単位：人、%)

区 分	平成7年		平成12年		平成17年		平成22年	
総 数	3,347		3,090		2,924		2,640	
第1次産業	688	20.6	615	19.9	599	20.5	521	19.7
農 業	571	17.1	522	16.9	542	18.5	462	17.5
林 業	105	3.1	90	2.9	51	1.7	53	2.0
漁 業	12	0.4	3	0.1	6	0.2	6	0.2
第2次産業	830	24.8	740	23.9	619	21.2	514	19.5
鉱 業	16	0.5	12	0.4	15	0.5	8	0.3
建 設 業	569	17.0	497	16.1	375	12.8	284	10.8
製 造 業	245	7.3	231	7.5	229	7.8	222	8.4
第3次産業	1,829	54.6	1,735	56.1	1,695	58.0	1,592	60.3
電気・ガス・熱供給・水道	4	0.1	11	0.4	5	0.2	4	0.2
運輸・通信業	129	3.9	166	5.4	134	4.6	207	7.8
卸売・小売業・飲食店	424	12.7	377	12.2	267	9.1	221	8.4
金融・保険業	24	0.7	30	1.0	21	0.7	15	0.6
不動産業	2	0.1	1	0.0	5	0.2	6	0.2
サービス業	1,143	34.1	1,056	34.2	1,161	39.7	1,049	39.7
公 務	98	2.9	92	3.0	102	3.5	90	3.4
分類不能	3	5	0.1	2	0.1	11	13	0.5

資料：国勢調査「各年10月1日現在」

(5) 年齢階級別女子就業数の推移

女子の就業数推移を全体的にみると、就業総数は平成12年の1,322人と比較して平成17年には1,316人とあまり大きな減少はみられない。一方「35～39歳」では、平成12年の135人に対し100人へと35人減少しています。「30～34歳」「40～44歳」では逆に増加傾向を示しています

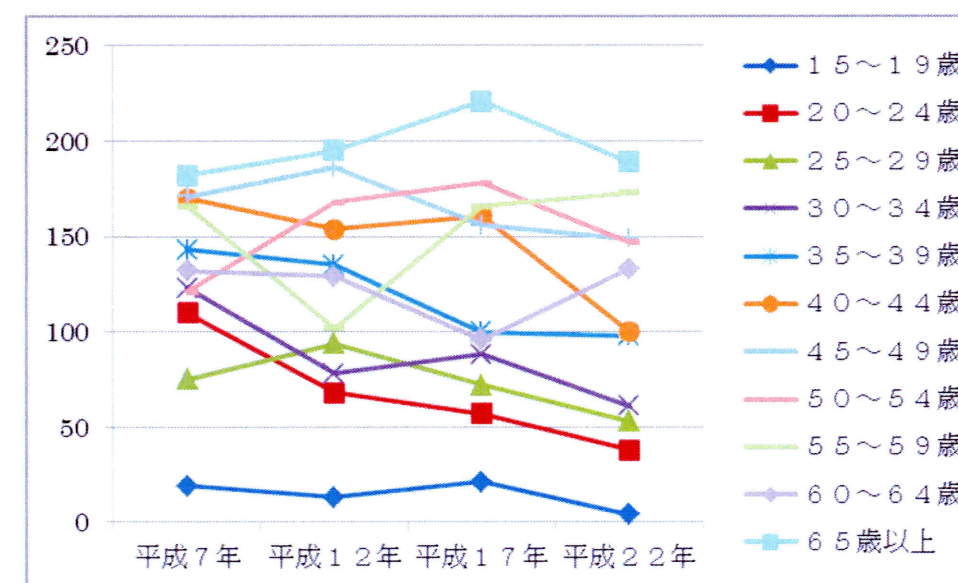
女性の年齢別労働力人口

(単位：人)

区 分	平成7年	平成12年	平成17年	平成22年
総 数	1,412	1,322	1,316	1,145
15～19歳	19	13	21	4
20～24歳	110	68	57	38
25～29歳	75	94	72	53
30～34歳	123	78	88	61
35～39歳	143	135	100	98
40～44歳	170	154	161	100
45～49歳	171	186	156	149
50～54歳	121	168	178	147
55～59歳	166	102	166	173
60～64歳	132	129	96	133
65歳以上	182	195	221	189

資料：国勢調査「各年10月1日現在」

(女性就業数の推移)



## 第2節 保育サービスの状況

### 1. 片品村保育状況

村内には3カ所の保育所があり、平成26年10月1日現在の入所児童数は合わせて104人となっています。3カ所の保育所とも定員割れとなっております。

(単位：人)

施設名	入所定員	初日在籍入所児童数							職員数					
		0歳児	1歳児	2歳児	3歳児	4歳児	5歳児	計	正規職員 (常勤的非常勤職員を含む)				非常勤職員	
									施設長	保育士	調理員等	計	保育士	その他
片品保育所	80	0	2	20	12	16	14	64	1	8	3	12	1	-
片品北保育所	35	0	2	3	7	7	8	27	1	2	3	6	1	1
片品南保育所	35	0	2	4	2	3	2	13	1	3	1	5	1	1
計	150	0	6	27	21	26	24	104	3	12	6	23	3	2

資料：保健福祉課「平成26年10月1日現在」

### 2. 平成26年保育所情報

(単位：人)

区分		片品保育所	片品北保育所	片品南保育所
設置者		片品村		
定員		80	35	35
施設	開設	S37.6	S45.3	S46.6
	敷地面積	2,213.00 m <sup>2</sup>	2,627.97 m <sup>2</sup>	2,970.10 m <sup>2</sup>
	建築面積	838.10 m <sup>2</sup>	657.52 m <sup>2</sup>	648.82 m <sup>2</sup>
入所数	乳児	0	0	0
	1・2歳児	13	7	5
	3歳児	27	6	9
	4歳児以上	63	22	16
保育時間		8:00 ~ 16:00 (8:00 ~ 17:15)		

資料：保健福祉課

### 3. 保育事業の現状と課題

村内には3カ所の保育所のほか、児童館があり、スキー場、民宿などの観光業に従事する村民のために、地域に即した保育を進めてきました。

しかし、年々児童数の減少がみられる反面、0歳からの保育は行われていないなど、村民ニーズとの開きが出てきています。保育時間、障害児保育、送迎バスなども課題となっています。

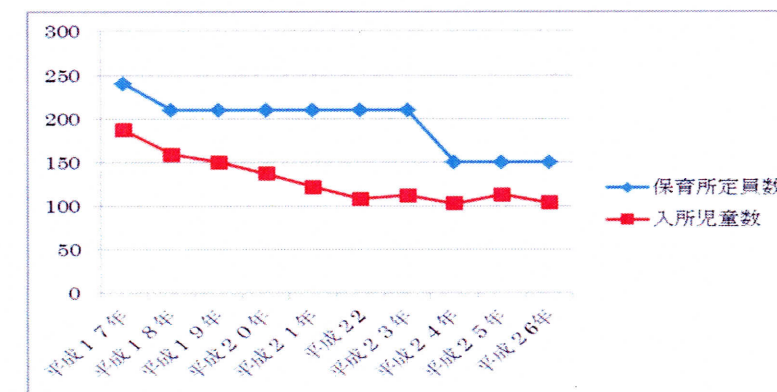
今後、少子化社会が進展することが予想され、「子どもを健やかに生み、育てる環境づくり」は重要な課題で、保育所をはじめ児童館などの児童福祉施設が地域における子育て支援の拠点としての役割を果たしていくことが求められています。

区分	平成17年	平成18年	平成19年	平成20年	平成21年	平成23年	平成23年	平成24年	平成25年	平成26年
保育所数 (へき地含む)	4	3	3	3	3	3	3	3	3	3
保育所定員数	240	210	210	210	210	210	210	150	150	150
入所児童数	187	159	150	137	122	108	112	103	113	104
入所率	77.9	75.7	71.4	65.2	58.1	51.4	53.3	68.7	75.3	69.3

摺削へき地保育所/平成18年3月31日施設廃止

資料：保健福祉課「行政報告例：各年10月1日現在」

(保育所定員と入所児童数の推移)



### 鎌田児童館利用者数

(単位：人)

区分	平成21年	平成22年	平成23年	平成24年	平成25年
鎌田児童館	13,302	12,805	10,154	8,798	10,075

資料：鎌田児童館

### 第3節 学校教育の状況

#### 1. 小学校児童数の状況

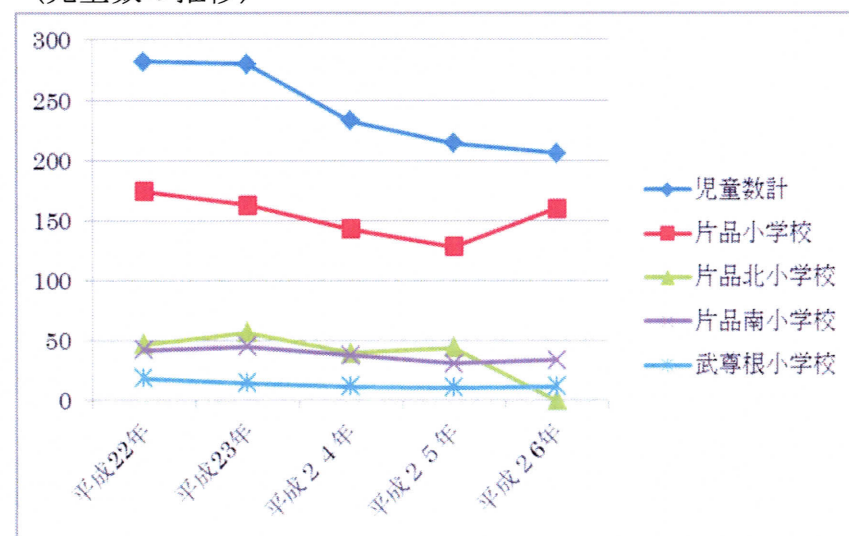
村内には4校あった小学校が平成26年度から3校、平成28年度からは1校となります。通学児童数は減少傾向を示し、合計でみると平成22年の281人から平成26年の206人へ75人の減少となっています。

(単位：クラス、人)

小学校	平成22年		平成23年		平成24年		平成25年		平成26年	
	学級数	児童数	学級数	児童数	学級数	児童数	学級数	児童数	学級数	児童数
片品小学校	7	174	7	163	7	143	7	128	7	160
片品北小学校	6	47	5	57	5	40	6	44	-	-
片品南小学校	5	42	6	45	6	38	6	31	6	34
武尊根小学校	3	19	3	15	3	12	3	11	5	12
計	21	282	21	280	21	233	22	214	18	206

資料：学校基本調査「各年5月1日現在」

(児童数の推移)



#### 2. 中学校生徒数の推移

村内の中学校は1校です。中学校の生徒数も平成22年の161人から平成26年の147人へ減少傾向となっています。

(単位：クラス、人)

中学校	平成22年		平成23年		平成24年		平成25年		平成26年	
	学級数	生徒数	学級数	生徒数	学級数	生徒数	学級数	生徒数	学級数	生徒数
片品中学校	7	161	7	169	7	164	7	155	7	147

資料：学校基本調査「各年5月1日現在」

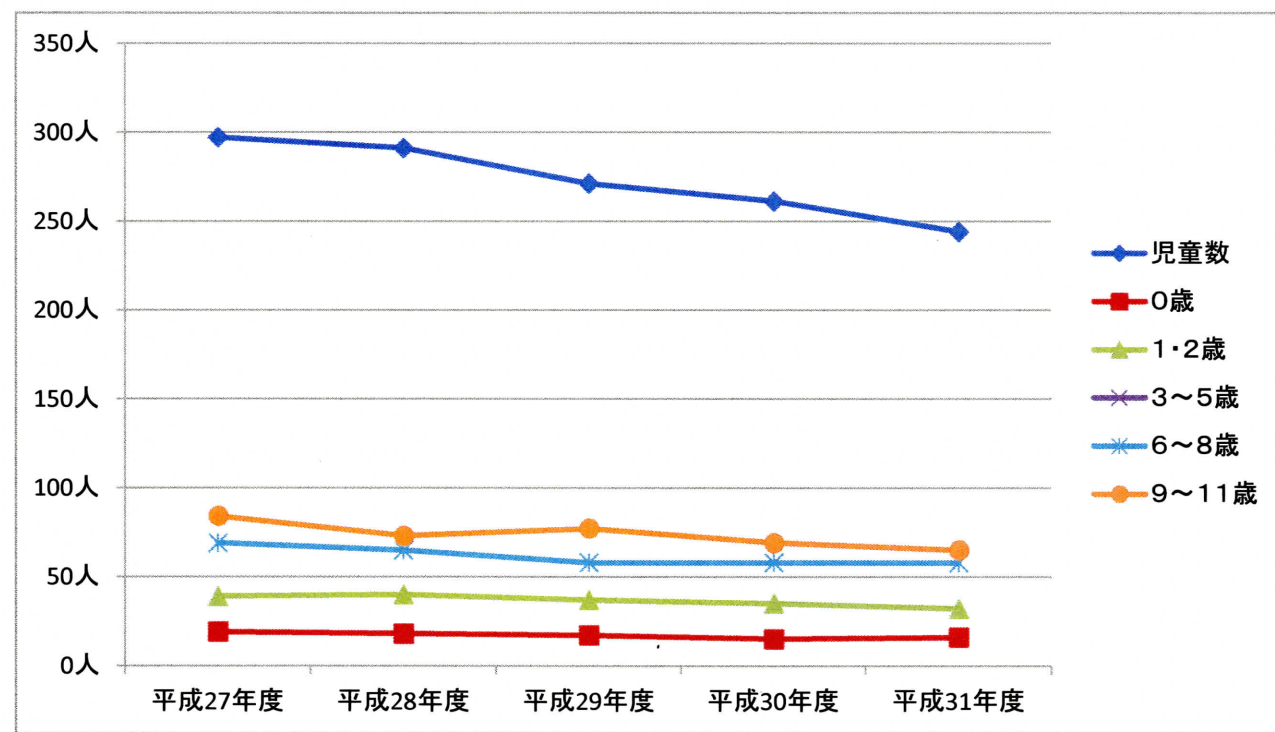
(生徒数の推移)



#### 第4節 今後予想される児童数及び保育必要量

今後予想される児童数については、平成27年度から平成31年度まで年平均10人程度減少していくことが予想されます。

	0歳	1・2歳	3～5歳	6～8歳	9～11歳	合計
平成27年度	19人	39人	69人	84人	86人	297人
平成28年度	18人	40人	65人	73人	95人	291人
平成29年度	17人	37人	58人	77人	82人	271人
平成30年度	15人	35人	58人	69人	84人	261人
平成31年度	16人	32人	58人	65人	73人	244人



今後の人口、保護者の要望等から推計した保育必要量については以下のとおりです。村内3カ所ある保育所入所定員の合計は150人であり、保育必要量を十分に満たしています。

・1号認定(3歳以上幼稚園)・2号認定(3歳以上保育園)・3号認定(3歳未満保育園)

	保育必要量の見込み						確保方策				
	1号認定	2号認定	3号認定	必要量			保育量	特定教育・保育施設			
					教育ニーズ	その他		1号認定	2号認定	3号認定	
平成27年度	3人	66人	20人	89人	0人	66人	150人	150人	0人	100人	50人
平成28年度	3人	62人	20人	85人	0人	62人	150人	150人	0人	100人	50人
平成29年度	3人	55人	20人	78人	0人	55人	150人	150人	0人	100人	50人
平成30年度	2人	56人	17人	75人	0人	56人	150人	150人	0人	100人	50人
平成31年度	2人	56人	17人	75人	0人	56人	150人	150人	0人	100人	50人

