

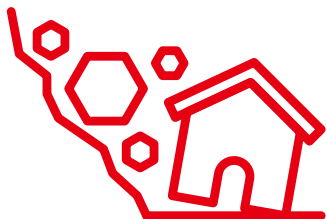
もしもに備えて!

見える  
場所に  
保管して  
使用してください



片品村

防災マツ



片品村

令和5年3月

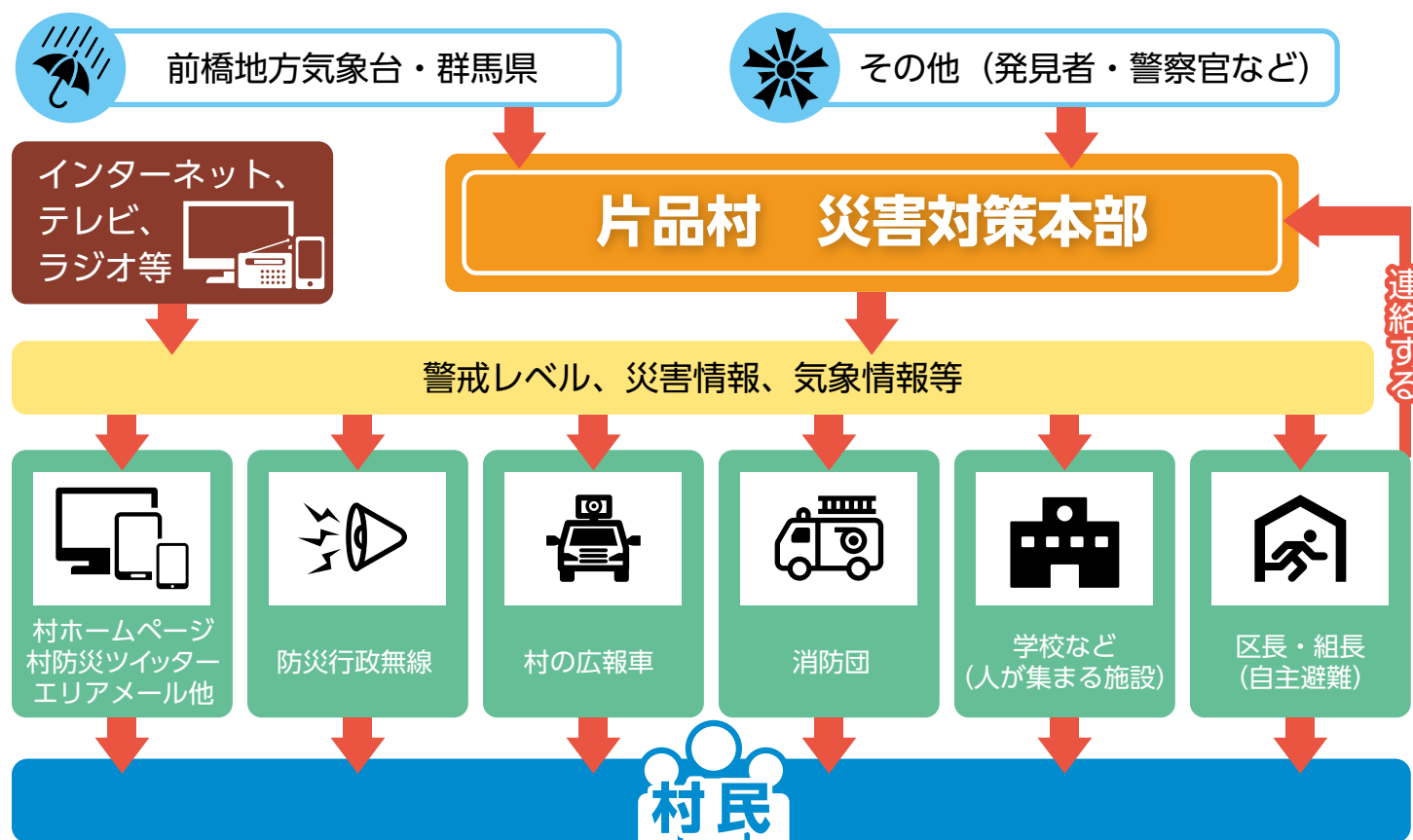
# 警戒レベル

警戒レベルとは、災害発生の危険度を直感的に理解し、的確に避難行動がとれるよう、避難情報や、防災気象情報等の情報を5段階のレベルでお伝えしています。

なお、警戒レベル3～5は片品村が、警戒レベル1～2は気象庁が発令します。

警戒レベル	状況	行動を促す情報	主に求められる行動
レベル5	災害発生又は切迫	緊急安全確保	命の危険 直ちに安全確保！
警戒レベル4までに必ず避難！			
レベル4	災害のおそれ高い	避難指示	危険な場所から 全員避難！
レベル3	災害のおそれあり	高齢者等避難	危険な場所から 高齢者等は避難！
レベル2	気象状況悪化	大雨・洪水・高潮注意報	自らの避難行動を確認
レベル1	今後気象状況悪化のおそれ	早期注意情報	災害への心構えを高める

# 情報の流れ



# ▶ 台風や豪雨時に備えた「避難行動判定フロー 自主避難編」

## 自宅は危険な区域に入っていますか？

ハザードマップ (P5~P10) へ **GO!!**

私の家は  区域内 ( 土砂災害警戒区域・ 浸水想定区域)

区域外です。

区域外

3

1

### 雨が降り始めたら、雨や川の状況に注意払う



土砂災害や河川の氾濫が起こる情報を確認できるようにしてください。  
(インターネットで雨や川の状況を見る。テレビのデータ放送をつける。)

2

### 避難が必要な状態になったら避難する



いつ  テレビ  インターネット  その他 ( ) の情報を元に  
 高齢者等避難・レベル3  避難指示・レベル4  
※立地や家族構成等により避難のタイミングは異なります

私は

誰と  一人で  家族と  地域の人と  その他 ( )  
※避難の呼びかけを近所の方に行いましょう

何で  徒歩で  車で  その他 ( )

移動に危険を伴う場合は、自宅を含めて崖や沢から少しでも離れた頑丈な建物の2階以上へ避難

安全に避難できる場合は、少し遠くてもより安全な場所へ避難をします。

#### 緊急避難 (屋内退避・安全確保)

- 家の近くのコンクリート構造の建物
- 高い建物や階数2階以上の建物
- 家の中の崖や沢から少しでも離れた部屋

避難場所:

※避難中の被災を避けるための行動であり、建物ごと被災する可能性があります。事前避難を心がけましょう。

#### 事前避難 (立ち退き)

- 片品村が指定した避難所へ避難

避難場所:

- 安全な親戚・知人宅へ避難

避難場所:

- 安全なホテル・旅館へ避難

避難場所:

- 車で安全な場所まで避難・その他

避難場所:

3

### 安全が確保されたら報告する

組長・片品村役場への直接報告も可

報告体制  
住民

班長

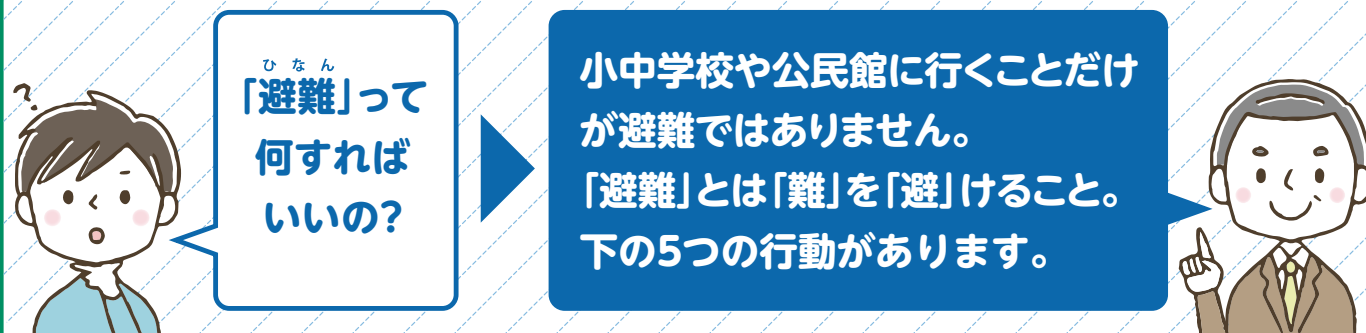
組長

区長  
連絡体制

片品村役場 (総務課)  
0278-58-2111

片品村消防団

# ▶ 避難って何すればいいの？



家屋倒壊等氾濫が想定される区域に自宅が入っていないことが確認できれば  
浸水の危険があっても自宅に留まり安全を確保することも可能です

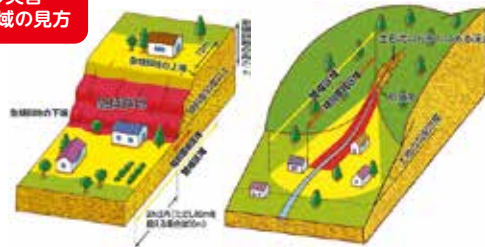
家屋倒壊等氾濫が想定される区域に入っていると…




流速が速いため、  
木造家屋は倒壊する  
おそれがあります

※家屋倒壊等氾濫が想定される区域にある住宅は防災マップに記載がない場合がありますので、  
役場へお問い合わせください。

土砂災害  
警戒区域の見方



# ▶ 避難する場所と種類

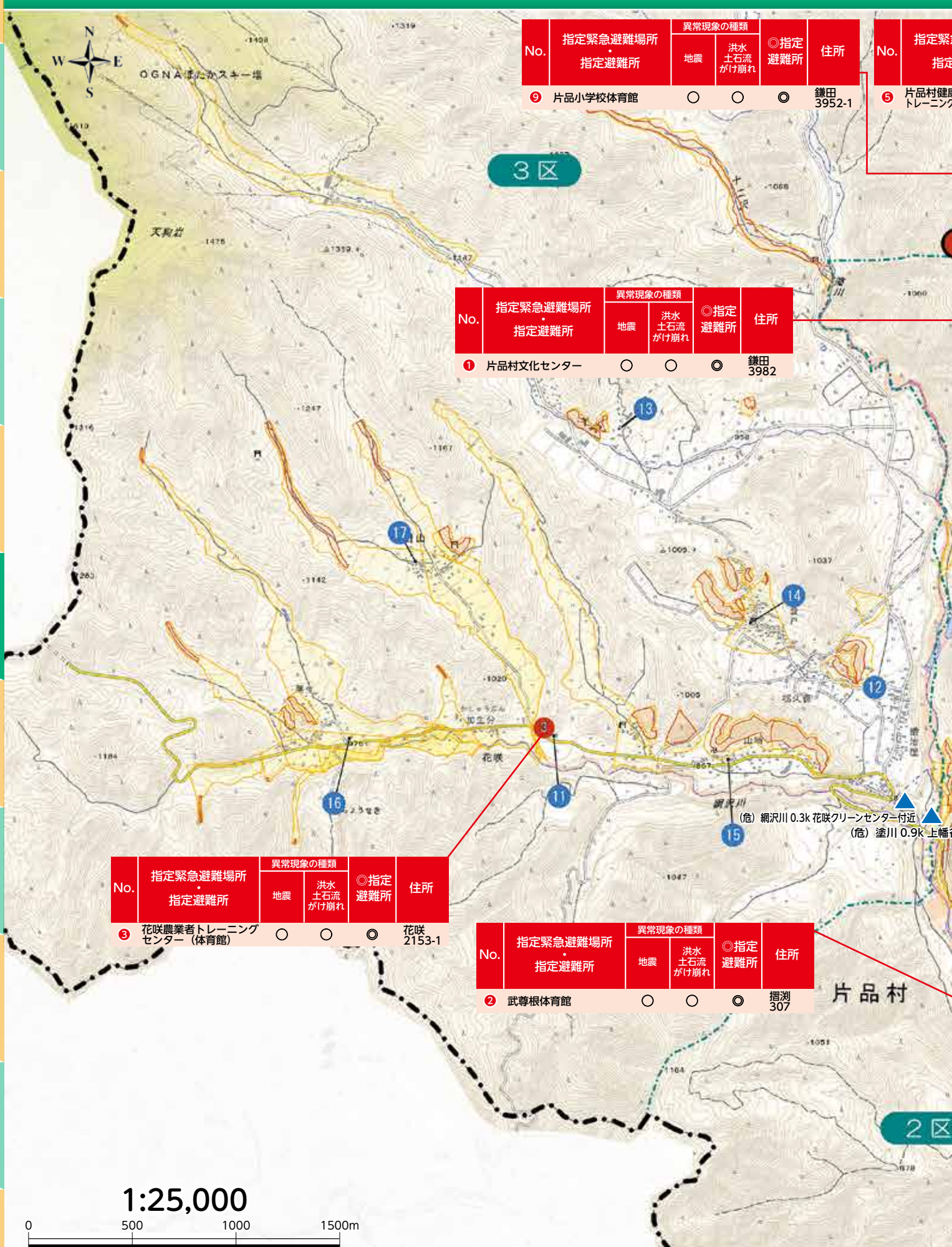
避難する場所の名称	説明	開ける人	No.	名称	異常現象の種類		◎指定避難所	住所
					地震	洪水 土石流 がけ崩れ		
<b>指定緊急避難場所</b>  片品村は同じ場所	村長は、防災施設整備状況、地形、地質その他の状況を総合的に勘案し、必要があると認めるときは、災害が発生し、又は発生するおそれがある場合における円滑かつ迅速な避難のための立退きの確保を図るため、基準に適合する施設又は場所を、異常現象の種類毎に指定しなければならない。 [災害対策基本法 第49条の4]	施設管理者が開ける	1	片品村文化センター	○	○	◎	鎌田 3982
			2	武尊根体育館	○	○	◎	摺淵 307
			3	花咲農業者トレーニングセンター(体育館)	○	○	◎	花咲 2153-1
			4	東小川体育館	○	○	◎	東小川 3017
			5	片品村健康増進施設越本トレーニングセンター(体育館)	○	○	◎	越本 2262
			6	土出体育館	○	○	◎	土出 1953
			7	尾瀬ぶらり館	○	○	◎	戸倉 736-1
			8	片品中学校体育館	○	○	◎	鎌田 4476
			9	片品小学校体育館	○	○	◎	鎌田 3952-1
<b>指定避難所</b>  片品村は同じ場所	村長は、想定災害、人口、その他状況を勘案し、災害が発生した場合に適切な避難所の確保を図るため、基準に適合する施設を指定避難所として指定しなければならない。 避難のための立退きを行った居住者、滞在者その他の者(以下「居住者等」という。)を避難に必要な間滞在させ、又は自ら居住の場所を確保することが困難な被災住民、その他の被災者を一時的に滞在させる施設。 [災害対策基本法 第49条の7]	施設管理者が開ける	1	片品村健康管理センター	○	○	◎	鎌田 3946
			2	特別養護老人ホーム桜花苑	○	○	◎	摺淵 340
<b>福祉避難場所</b>	指定避難所で、高齢者、障害者、乳幼児その他の特に配慮を要する者の滞在できる施設。これら要配慮者が円滑に利用できるほか、相談体制、良好な生活環境等が基準に適合している施設。 [災害対策基本法 第49条の7] (災害対策基本法施行令第20条の6第5号)	施設管理者が開ける	1	片品村健康管理センター	○	○	◎	鎌田 3946
			2	特別養護老人ホーム桜花苑	○	○	◎	摺淵 340

避難する場所の名称	開ける人	No.	名称	異常現象の種類		No.	名称	異常現象の種類			
				地震	洪水 土石流 がけ崩れ			地震	洪水 土石流 がけ崩れ		
<b>自主避難所</b> 片品村独自に設置	区長又は組長が開ける	1区	1	誠道公民館	○	○	4区	18	下小川集会所	○	○
			2	須加川住民センター	○	○		19	中井住民センター	○	○
			3	御座入住民センター	○	○		20	穴沢集会所	○	○
			4	菅沼集落センター	○	○		21	上小川集会所	○	○
			5	築地住民センター	○	○		22	太田住民センター	○	○
			6	下平集会所	○	○		23	細工屋集会所	○	○
		2区	7	下摺淵集会所	○	○	5区	24	阿村集会所	○	○
			8	上幡谷住民センター	○	○		25	上而集会所	○	○
			9	上摺淵住民センター	○	○		26	中里集会所	○	○
			10	幡谷住民センター	○	○		27	土出公民館	○	○
			11	花咲住民センター	○	○		6区	28	古仲住民センター	○
		12	鍛冶屋多目的集会所	○	○	29	伊閑町集会所		○	○	
		13	花咲サブセンター	○	○	30	閑野住民センター		○	○	
		3区	14	登戸住民センター	○	○	7区	31	戸倉サブセンター	○	○
			15	山崎住民センター	○	○		8区	32	片品村住民センター(鎌田)	○
			16	栗生集落センター	○	○					
			17	針山集落センター	○	○					

[片品村は、面積が広く地形に高低差があるため、居住地から指定緊急避難場所まで避難することが困難な場合がある。よって、より身近な施設として自主避難可能にしている。ただし、村指定施設ではなく、区長又は組長が管理しているため、地域住民相互の運営で対応することになる。\*災害の種類によっては利用できない場合がある。]

# ▶ ハザードマップ (避難場所等・土砂災害警戒区)

警戒レベル  
情報の流れ  
避難行動判定フロー  
何すればいいの?  
避難する場所の種類  
ハザードマップ①  
ハザードマップ②  
ハザードマップ③  
火山噴火ハザードマップ  
噴火警戒レベル  
地震被害の想定



No.	指定緊急避難場所 指定避難所	異常現象の種類		◎指定 避難所	住所
		地震	洪水 土石流 がけ崩れ		
9	片品小学校体育館	○	○	◎	鎌田 3952-1

No.	指定緊急 指定避難所
5	片品村健康 トレーニングセ

No.	指定緊急避難場所 指定避難所	異常現象の種類		◎指定 避難所	住所
		地震	洪水 土石流 がけ崩れ		
1	片品村文化センター	○	○	◎	鎌田 3982

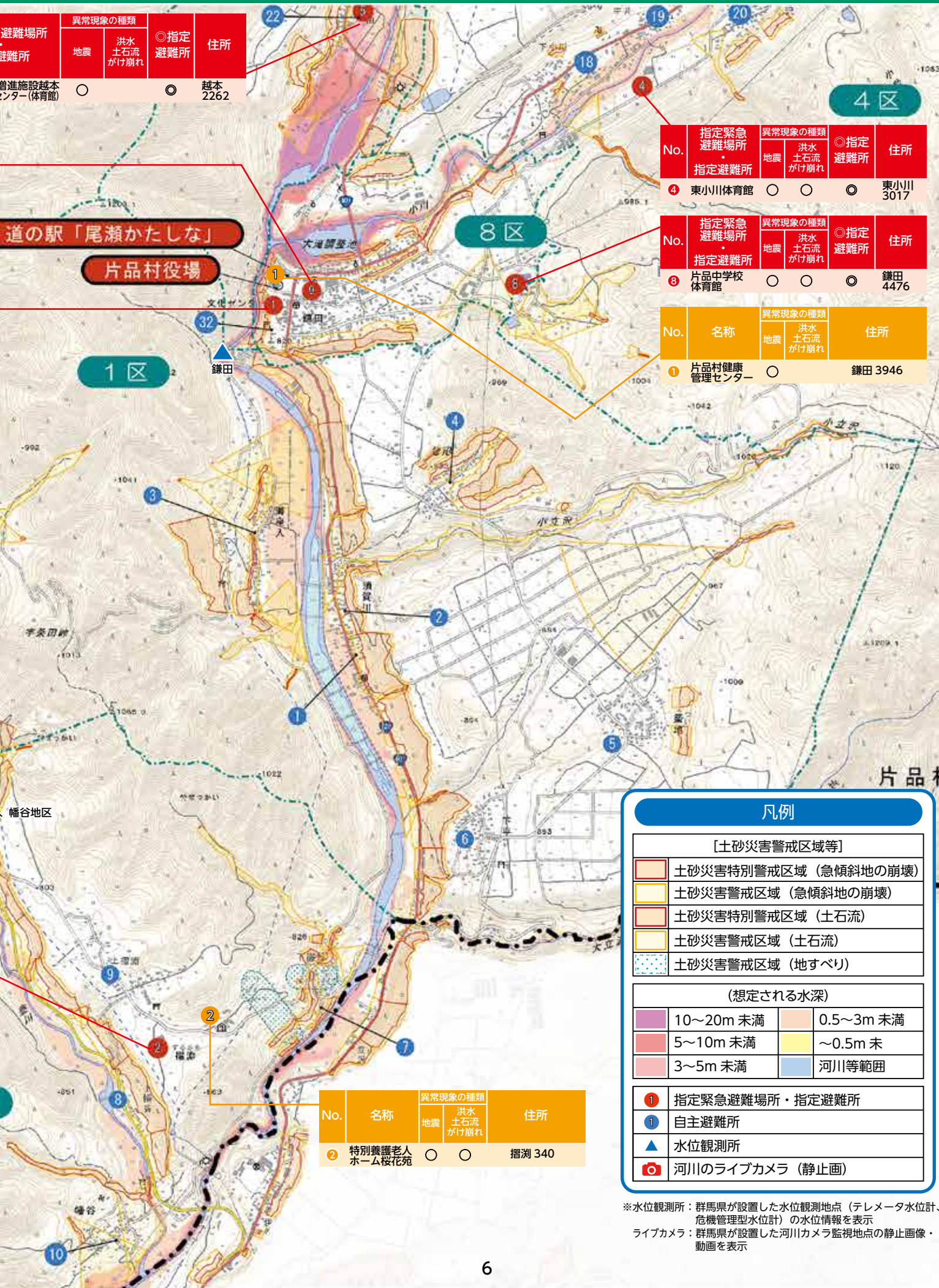
No.	指定緊急避難場所 指定避難所	異常現象の種類		◎指定 避難所	住所
		地震	洪水 土石流 がけ崩れ		
3	花咲農業者トレーニング センター (体育館)	○	○	◎	花咲 2153-1

No.	指定緊急避難場所 指定避難所	異常現象の種類		◎指定 避難所	住所
		地震	洪水 土石流 がけ崩れ		
2	武尊根体育館	○	○	◎	摺淵 307

1:25,000



〔測量法に基づく国土地理院長承認 (使用) R 4JHs 864〕



避難場所 避難所	異常現象の種類		◎指定 避難所	住所
	地震	洪水 土石流 がけ崩れ		
避難施設越本 センター(体育館)	○	○	◎	越本 2262

No.	指定緊急 避難場所 指定避難所	異常現象の種類	◎指定 避難所	住所
4	東小川体育館	地震 ○ 洪水 土石流 がけ崩れ ○	◎	東小川 3017

No.	指定緊急 避難場所 指定避難所	異常現象の種類	◎指定 避難所	住所
8	片品中学校 体育館	地震 ○ 洪水 土石流 がけ崩れ ○	◎	鎌田 4476

No.	名称	異常現象の種類	住所
1	片品村健康 管理センター	地震 ○ 洪水 土石流 がけ崩れ ○	鎌田 3946

No.	名称	異常現象の種類	住所
2	特別養護老人 ホーム桜花苑	地震 ○ 洪水 土石流 がけ崩れ ○	摺淵 340

### 凡例

[土砂災害警戒区域等]

<span style="display: inline-block; width: 15px; height: 10px; background-color: #f4a460; border: 1px solid black;"></span>	土砂災害特別警戒区域 (急傾斜地の崩壊)
<span style="display: inline-block; width: 15px; height: 10px; background-color: #fff9c4; border: 1px solid black;"></span>	土砂災害警戒区域 (急傾斜地の崩壊)
<span style="display: inline-block; width: 15px; height: 10px; background-color: #f4a460; border: 1px solid black;"></span>	土砂災害特別警戒区域 (土石流)
<span style="display: inline-block; width: 15px; height: 10px; background-color: #fff9c4; border: 1px solid black;"></span>	土砂災害警戒区域 (土石流)
<span style="display: inline-block; width: 15px; height: 10px; background-color: #e0e0e0; border: 1px solid black;"></span>	土砂災害警戒区域 (地すべり)

(想定される水深)

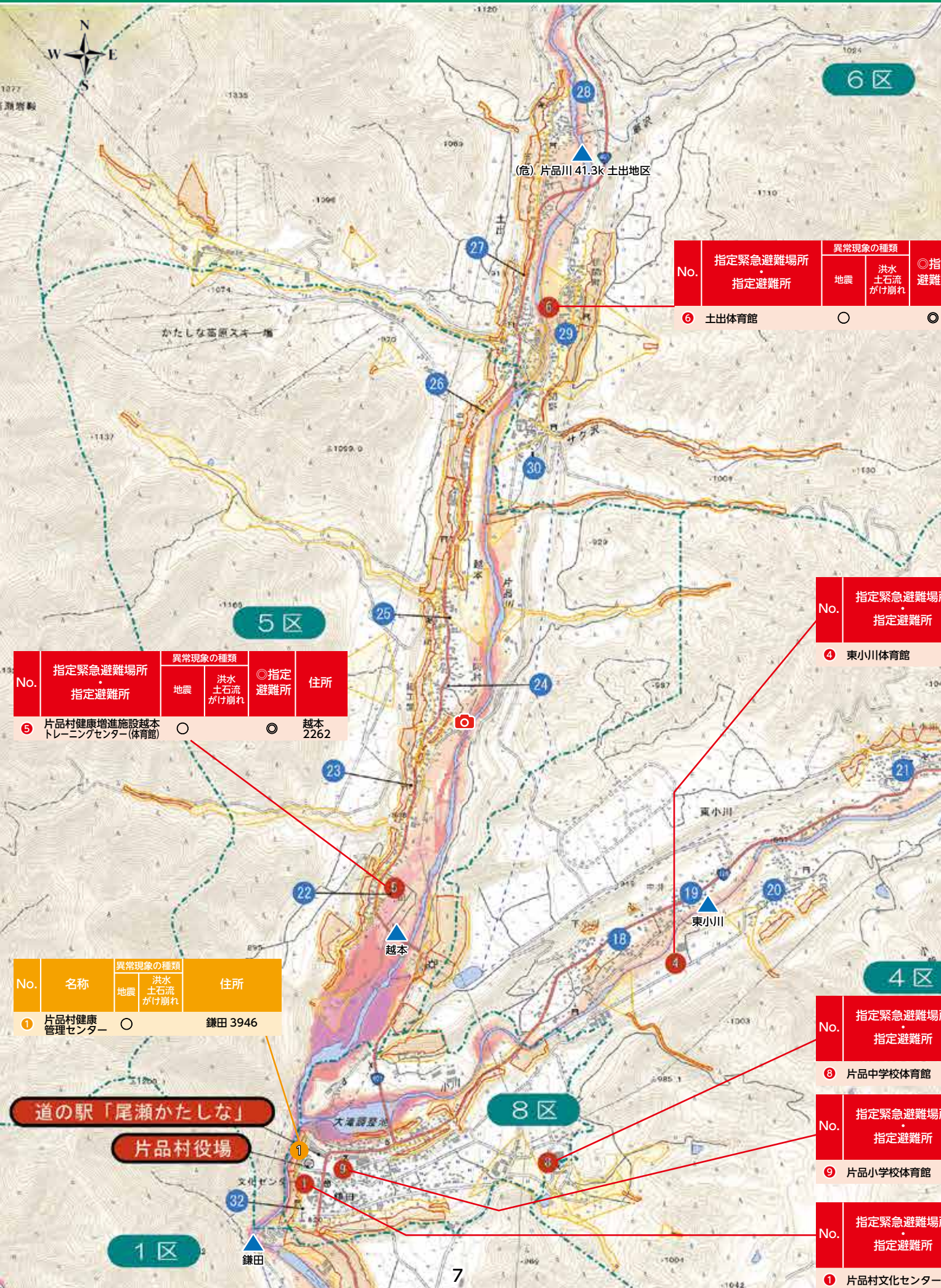
<span style="display: inline-block; width: 15px; height: 10px; background-color: #9932cc; border: 1px solid black;"></span> 10~20m 未満	<span style="display: inline-block; width: 15px; height: 10px; background-color: #f4a460; border: 1px solid black;"></span> 0.5~3m 未満
<span style="display: inline-block; width: 15px; height: 10px; background-color: #e91e63; border: 1px solid black;"></span> 5~10m 未満	<span style="display: inline-block; width: 15px; height: 10px; background-color: #fff9c4; border: 1px solid black;"></span> ~0.5m 未
<span style="display: inline-block; width: 15px; height: 10px; background-color: #e91e63; border: 1px solid black;"></span> 3~5m 未満	<span style="display: inline-block; width: 15px; height: 10px; background-color: #9932cc; border: 1px solid black;"></span> 河川等範囲

①	指定緊急避難場所・指定避難所
①	自主避難所
▲	水位観測所
📹	河川のライブカメラ (静止画)

※水位観測所：群馬県が設置した水位観測地点（テレメータ水位計、危機管理型水位計）の水位情報を表示  
 ライブカメラ：群馬県が設置した河川カメラ監視地点の静止画像・動画を表示

# ▶ ハザードマップ (避難場所等・土砂災害警戒区)

警戒レベル  
情報の流れ  
避難行動判定フロー  
何すればいいの?  
避難する場所の種類  
ハザードマップ①  
ハザードマップ②  
ハザードマップ③  
火山噴火ハザードマップ  
噴火警戒レベル  
地震被害の想定



No.	指定緊急避難場所 指定避難所	異常現象の種類		◎指定 避難所
		地震	洪水 土石流 がけ崩れ	
6	土出体育館	○	○	◎

No.	指定緊急避難場所 指定避難所	異常現象の種類		◎指定 避難所	住所
		地震	洪水 土石流 がけ崩れ		
5	片品村健康増進施設越本 トレーニングセンター(体育館)	○	○	◎	越本 2262

No.	指定緊急避難場所 指定避難所
4	東小川体育館

No.	名称	異常現象の種類		住所
		地震	洪水 土石流 がけ崩れ	
1	片品村健康 管理センター	○	○	鎌田 3946

No.	指定緊急避難場所 指定避難所
8	片品中学校体育館

No.	指定緊急避難場所 指定避難所
9	片品小学校体育館

No.	指定緊急避難場所 指定避難所
1	片品村文化センター

道の駅「尾瀬かたしな」  
片品村役場





住所  
土出  
1953

異常現象の種類		◎指定避難所	住所
地震	洪水 土石流 がけ崩れ		
○	○	◎	東小川 3017

異常現象の種類		◎指定避難所	住所
地震	洪水 土石流 がけ崩れ		
○	○	◎	鎌田 4476

異常現象の種類		◎指定避難所	住所
地震	洪水 土石流 がけ崩れ		
○	○	◎	鎌田 3952-1

異常現象の種類		◎指定避難所	住所
地震	洪水 土石流 がけ崩れ		
○	○	◎	鎌田 3982



凡例			
[土砂災害警戒区域等]			
	土砂災害特別警戒区域 (急傾斜地の崩壊)		
	土砂災害警戒区域 (急傾斜地の崩壊)		
	土砂災害特別警戒区域 (土石流)		
	土砂災害警戒区域 (土石流)		
	土砂災害警戒区域 (地すべり)		
(想定される水深)			
	10~20m 未満		0.5~3m 未満
	5~10m 未満		~0.5m 未
	3~5m 未満		河川等範囲
	指定緊急避難場所・指定避難所		
	自主避難所		
	水位観測所		
	河川のライブカメラ (静止画)		

※水位観測所：群馬県が設置した水位観測地点（テレメータ水位計、危機管理型水位計）の水位情報を表示  
ライブカメラ：群馬県が設置した河川カメラ監視地点の静止画像・動画を表示

# ▶ ハザードマップ (避難場所等・土砂災害警戒区)

警戒レベル  
情報の流れ  
避難行動判定フロー  
何すればいいの？  
避難する場所の種類  
ハザードマップ①  
ハザードマップ②  
ハザードマップ③  
火山噴火ハザードマップ  
噴火警戒レベル  
地震被害の想定



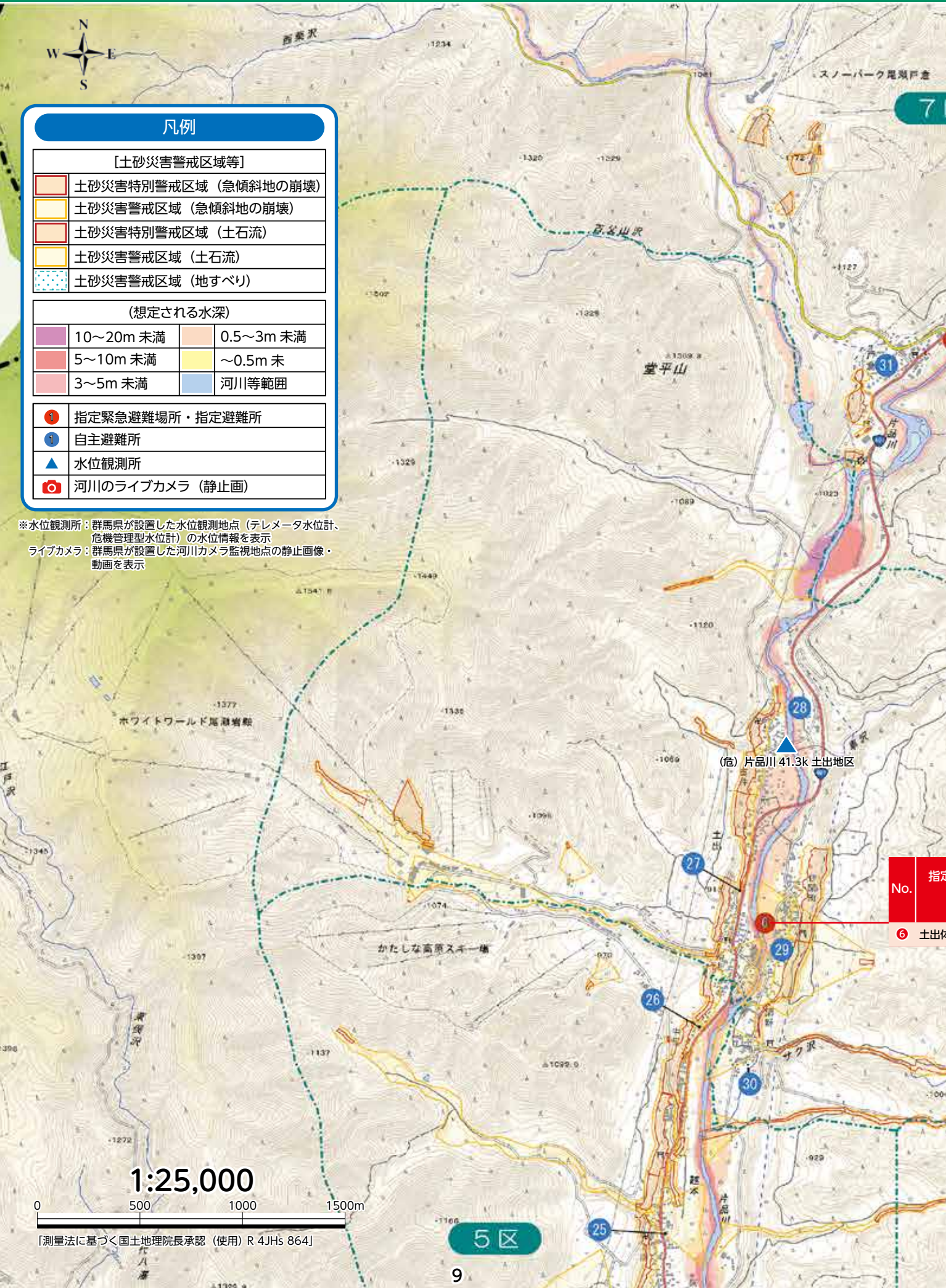
## 凡例

[土砂災害警戒区域等]	
	土砂災害特別警戒区域 (急傾斜地の崩壊)
	土砂災害警戒区域 (急傾斜地の崩壊)
	土砂災害特別警戒区域 (土石流)
	土砂災害警戒区域 (土石流)
	土砂災害警戒区域 (地すべり)

(想定される水深)			
	10~20m 未満		0.5~3m 未満
	5~10m 未満		~0.5m 未
	3~5m 未満		河川等範囲

	指定緊急避難場所・指定避難所
	自主避難所
	水位観測所
	河川のライブカメラ (静止画)

※水位観測所：群馬県が設置した水位観測地点（テレメータ水位計、危機管理型水位計）の水位情報を表示  
ライブカメラ：群馬県が設置した河川カメラ監視地点の静止画像・動画を表示



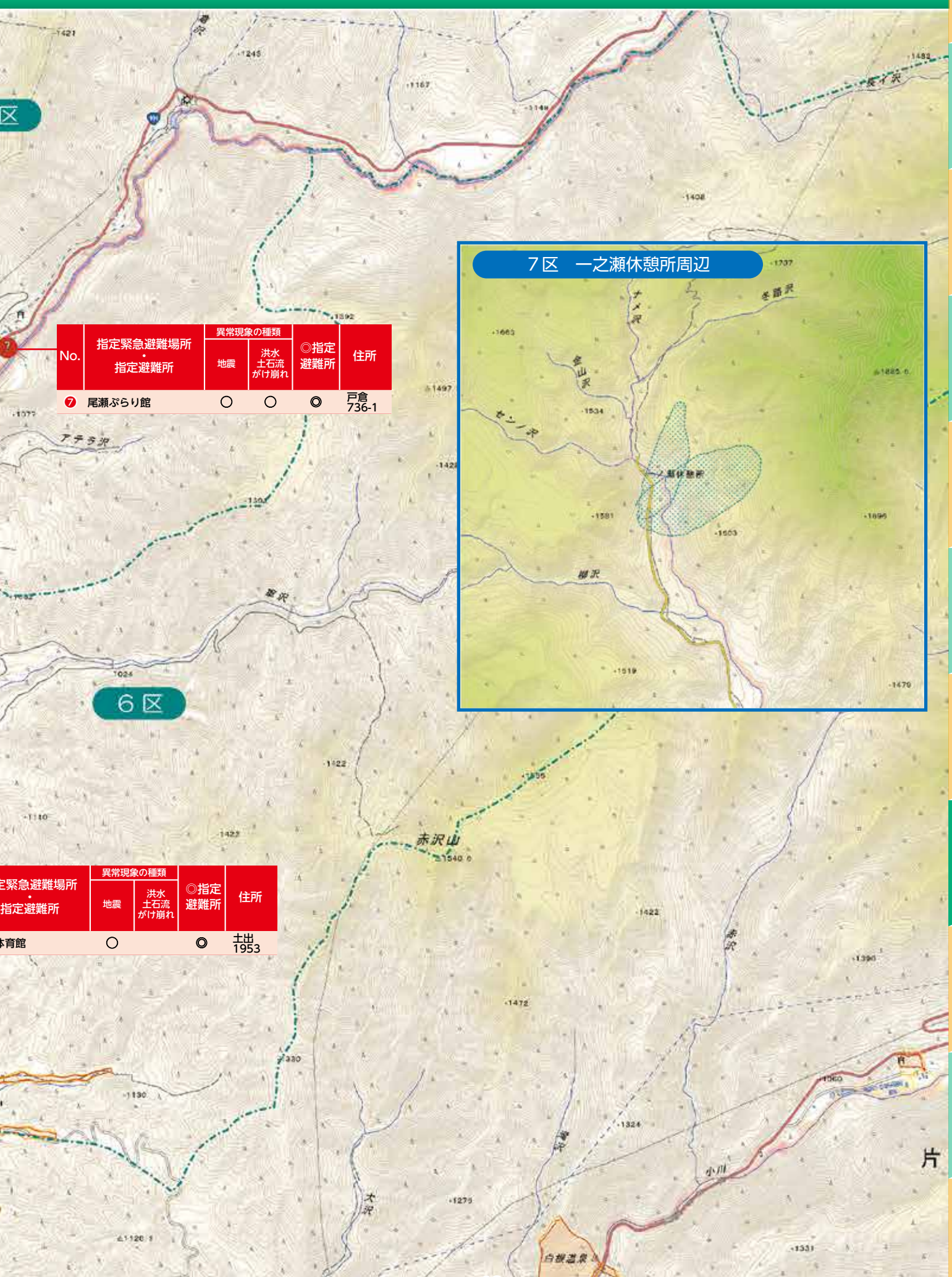
1:25,000

0 500 1000 1500m

[測量法に基づく国土地理院長承認 (使用) R 4JH5 864]

No.	指定
6	土出

5区



7区 一之瀬休憩所周辺

No.	指定緊急避難場所 指定避難所	異常現象の種類		◎指定 避難所	住所
		地震	洪水 土石流 がけ崩れ		
7	尾瀬ぶらり館	○	○	◎	戸倉 736-1

指定緊急避難場所 指定避難所	異常現象の種類		◎指定 避難所	住所
	地震	洪水 土石流 がけ崩れ		
本育館	○		◎	土出 1953

警戒レベル  
情報の流れ  
避難行動判定フロー  
何すればいいの？  
避難する場所の種類  
ハザードマップ①  
ハザードマップ②  
ハザードマップ③  
火山噴火ハザードマップ  
噴火警戒レベル  
地震被害の想定

## 影響範囲予測手法（想定は日光白根山火山防災計画（2016））

### ①想定火口

白根山山頂（山頂から半径500m以内）

### ②噴石

- ・現象の概要：爆発的な噴火により火口から噴出される大小様々な岩石片
- ・想定到達距離：想定火口範囲の中心から3.5kmの範囲

### ③火砕流

- ・現象の概要：高温の火山灰や岩塊、空気や水蒸気が一体となって急速に山体を流下する現象。
- ・設定手法：数値シミュレーション
- ・噴出口：白根山山頂（想定火口の中心）
- ・噴出量：20万m<sup>3</sup>（噴出のごく初期段階で地表にマグマが顔を出す程度の規模）
- ・積雪量：近年の実績に基づく平均的な年最大積雪深

### ④融雪型火山泥流

- ・現象の概要：噴火による融雪型火山泥流
- ・設定手法：数値シミュレーション
- ・融雪を起こす現象
- ・計算開始点：火山口
- ・積雪量：近年の実績に基づく平均的な年最大積雪深



### 注 意 点

1. すべての方向に同時に発生するわけではありません。
2. 図の予想範囲は絶対的な範囲ではないため、予想範囲の少し外側でも警戒が必要となります。
3. 条件によっては、噴石到達範囲（想定火口範囲の中心から3.5km）より外側に噴石が飛来したり、火砕流等が到達して被害をうけることもありますので注意してください。

### 立入規制に関わる事項

- ⊗ 状況によりレベル1で立入規制地点
- ⊗ レベル2立入規制地点
- ⊗ レベル3立入規制地点
- 状況によりレベル1で登山道規制
- レベル2以上登山道規制
- レベル3以上登山道規制
- 日光白根山ロープウェイ

# 火砕流・融雪型火山泥流

警戒レベル

の噴火シナリオなどによる)

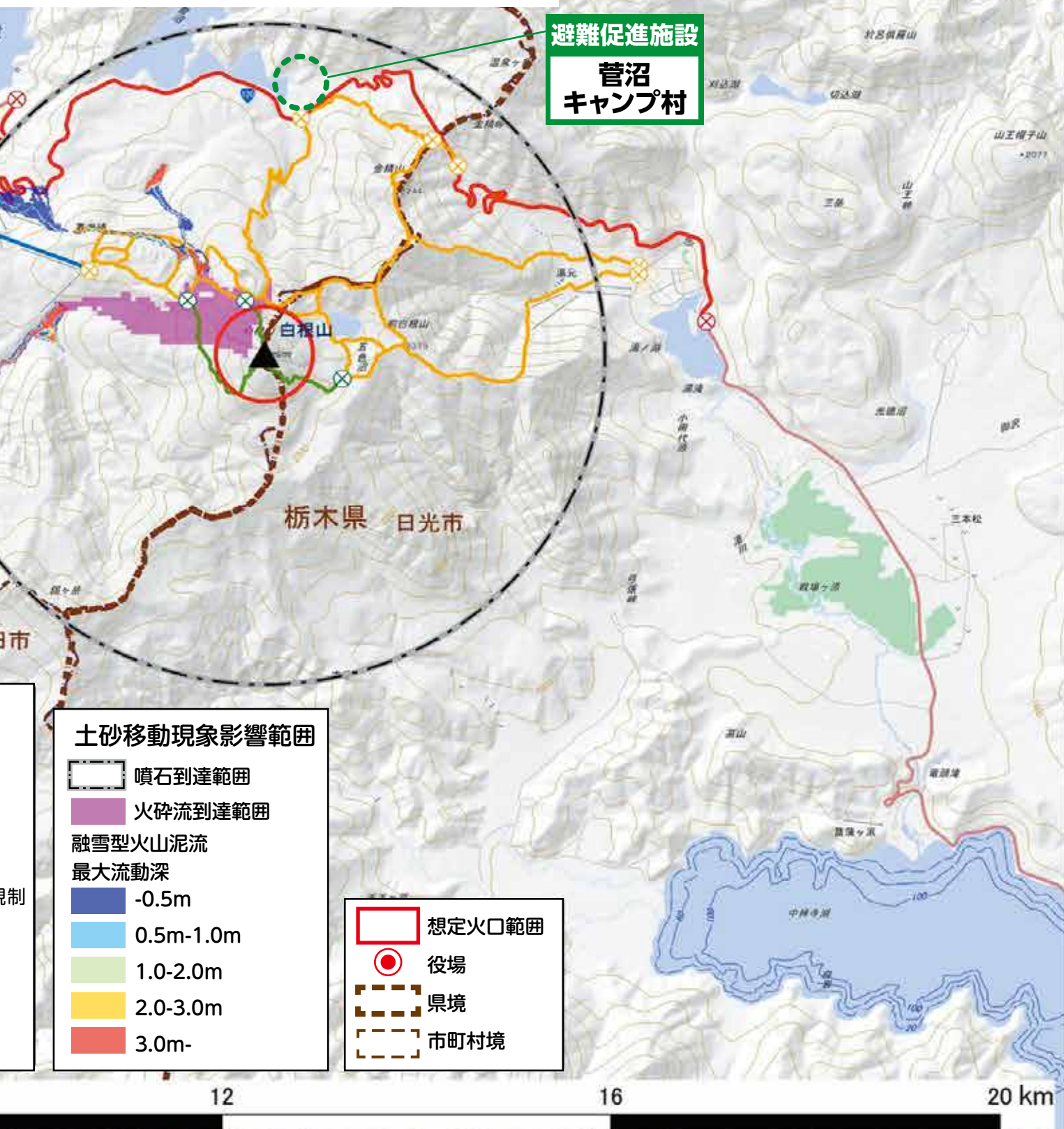
噴火に伴う火砕流等の熱によって斜面の雪が融かされて大量の水が発生し、周辺の土地や岩石を巻き込みながら高速で流下する現象

シミュレーション

対象：前述火砕流

傾斜8°-10° (土砂が推積し始める範囲)

の実績に基づく平均的な年最大降雪深



**避難促進施設**  
**菅沼**  
**キャンプ村**

**土砂移動現象影響範囲**

- 噴石到達範囲
- 火砕流到達範囲

**融雪型火山泥流**

最大流動深

- 0.5m
- 0.5m-1.0m
- 1.0-2.0m
- 2.0-3.0m
- 3.0m-

- 想定火口範囲
- 役場
- 県境
- 市町村境

情報の流れ

避難行動判定フロー

何すればいいの？

避難する場所の種類

ハザードマップ①

ハザードマップ②

ハザードマップ③

火山噴火ハザードマップ

噴火警戒レベル

地震被害の想定

※この地図の基図には国土地理院地図を用いた

作成日：平成30年8月22日

# ▶ 日光白根山噴火警戒レベル

噴火警戒レベルとは、噴火時などに危険な範囲や登山道・道路、入山規制ポイント・区間をレベル1から3の3段階に区分したものです。対象となる火山が噴火警戒レベルのどの段階にあるか、噴火警報等でお伝えします。

## ▶ 警報 火口周辺警報 レベル3

### 入山規制

対象 想定火口から居住地近くまで



## ▶ レベル説明

山頂付近から中規模噴火が発生し、半径3.5 Km 程度まで大きな噴石が飛散することが予想される。

### 噴火警戒レベル

レベル3  
完全  
入山規制

### 登山道・道路 規制ポイント・区間

- 日光白根山ロープウェイ 山麓駅～山頂駅
- 国道120号
  - ・冬 期：各ゲート（両県）
  - ・それ以外：環湖荘入口国道分岐～金精ゲート

## ▶ 警報 火口周辺警報 レベル2

### 火口周辺規制

対象 想定火口周辺



## ▶ レベル説明

山頂付近から小規模噴火が発生し、半径2.0 Km 程度まで大きな噴石が飛散することが予想される。

### 噴火警戒レベル

レベル2  
一部  
入山規制

### 登山道・道路 規制ポイント・区間

- 日光白根山ロープウェイ 山頂駅登山口～山頂
- 菅沼登山口～山頂
- 菅沼登山口～金精峠分岐、金精峠分岐～山頂
- 金精峠登山口～金精峠分岐
- 湯元温泉登山口～山頂

## ▶ 警報 火口周辺警報 レベル1

### 活火山であることに留意

対象 想定火口内等



## ▶ レベル説明

火山活動は平穏。状況により、山頂火口及び一部火口外に影響する程度の噴出の可能性あり。

### 噴火警戒レベル

レベル1  
状況により  
一部  
入山規制

### 登山道・道路 規制ポイント・区間

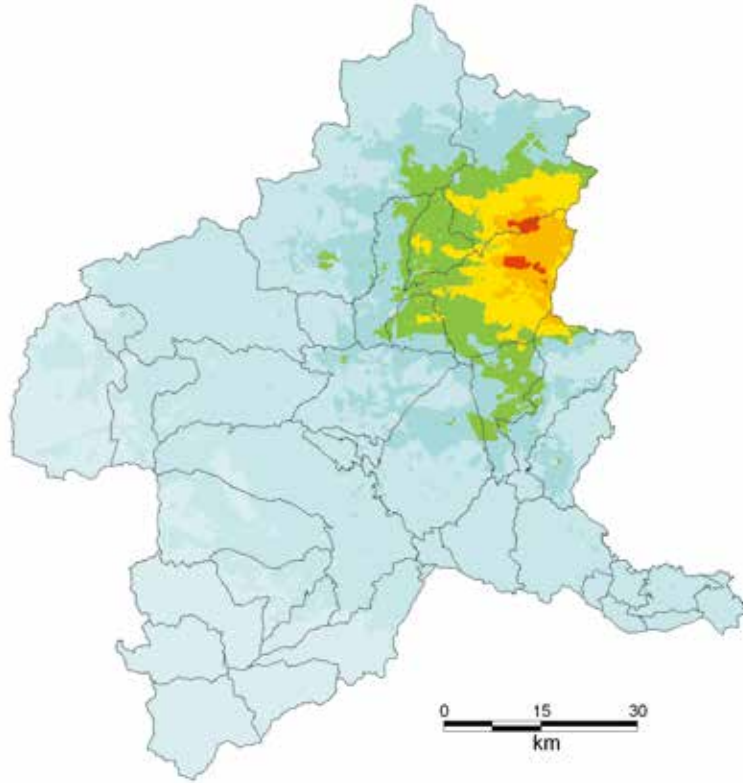
規制区間なし

- 七色平避難小屋付近分岐～山頂
- 弥陀ヶ池西（仮称）分岐～山頂
- 五色沼避難小屋付近分岐～山頂

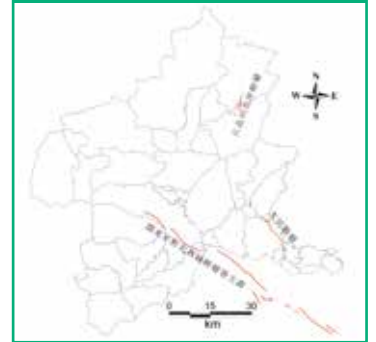
# ▶ 地震被害の想定

## ▶ 片品川左岸断層による地震 (M7.0) の場合の地表震度分布

地表震度分布図は、片品村で起こりうる最大の地震として、この活断層でマグニチュード 7.0 の地震が発生した場合を想定しています。この地震の被害予想（冬期午前 5 時）は以下のとおりです。



### 片品川左岸断層



#### 震度



### 人的被害

被害項目		片品村	群馬県全域
建物被害	死者	2.8 人	3.9 人
	負傷者	26.2 人	59.9 人
(うち 屋内収容物の転倒・落下による)	死者	0.1 人	0.2 人
	負傷者	2.3 人	12.6 人
屋外通行	死者	0.0 人	0.0 人
	負傷者	0.0 人	1.0 人
土砂災害	死者	8.5 人	19.2 人
	負傷者	10.7 人	24.1 人
火災	死者	0.0 人	0.0 人
	負傷者	0.0 人	0.0 人

### 建物、その他被害

被害項目		片品村	群馬県全域
揺れによる建物被害予測	全壊棟数	75 棟	105 棟
	半壊棟数	336 棟	820 棟
配水管被害	—	5 件	17 件
断水世帯数	(直接)	854.2 世帯	1,519.8 世帯
	(1日後)	0.0 世帯	0.0 世帯
LPガス被害	—	11 件	29 件
停電率	—	4.21%	0.02%
不通回線予測	—	8 回線	15 回線
避難者予測	(1日後)	236.2 人	766.1 人
	(1か月後)	236.2 人	766.1 人
帰宅困難者数	帰宅困難者	0.0 人	0.0 人
	徒歩帰宅者	3,412 人	1,279,999 人

資料：「群馬県地震被害想定調査」（平成 24 年 6 月、群馬県）

▶ **村の機関**

片品村役場

0278(58)2111

▶ **警察・消防** 警察 110 消防・救急 119



沼田警察署  
沼田警察署尾瀬駐在所  
利根沼田広域東消防署

0278(22)0110  
0278(58)3144  
0278(56)2300

※火災の場合は119（たかさき消防共同指令センター）。住所は「利根郡片品村」から伝えて下さい。

▶ **群馬県の関係機関**



沼田土木事務所（建築係、施設管理係）  
沼田土木事務所鎌田事務所

0278(24)5511  
0278(58)2511

▶ **医療機関**



片品診療所  
星野医院

0278(58)3910  
0278(58)2018

 **気象情報・防災情報**

気象情報

◆キキクル（危険度分布）  
<https://www.jma.go.jp/bosai/risk/>



◆前橋地方气象台  
<https://www.jma-net.go.jp/maebashi/>



◆気象庁  
<https://www.jma.go.jp/>



火山情報

◆気象庁 日光白根山  
[https://www.data.jma.go.jp/svd/vois/data/tokyo/302\\_Nikko-Shiranesan/302\\_index.html](https://www.data.jma.go.jp/svd/vois/data/tokyo/302_Nikko-Shiranesan/302_index.html)



その他防災情報

◆国土交通省関東地方整備局  
<https://www.ktr.mlit.go.jp/>



◆国土交通省利根川水系砂防事務所  
<https://www.ktr.mlit.go.jp/tonesui/>



◆群馬県県土整備部防災情報  
<https://www.kendobousai-gunma.jp/>



警戒情報  
土砂災害

◆群馬県  
土砂災害警戒情報  
<https://www.dosya-gunma.jp/>



河川水位情報

◆群馬県水位雨量情報  
<https://www.river.-gunma.jp/>



◆群馬県水位雨量情報（携帯版）  
<http://www.river-gunma.jp/k/>



◆群馬県水位雨量情報（スマホ版）  
<https://www.river-gunma.jp/sp/>



◆かわみるぐんま（PC版）  
<https://suibou-gunma.jp/>



◆かわみるぐんま（スマホ版）  
<https://mobile.suibou-gunma.jp/>



**「防災マップ」(令和5年3月) 発行片品村役場**

〒378-0498 群馬県利根郡片品村大字鎌田 3967 番地 3  
電話：0278-58-2111（代表）FAX：0278-58-2110